

异沙蚕体 南海北部湾 (1959年10月23日、水深74 m、泥砂质底), 1条雄虫。体长30 mm, 体宽 (包括疣足) 6 mm, 具70个刚节。

口前叶具2个大的深紫色眼, 尚未见晶体。

躯下部可分为2区: 前区14个刚节, 仅前7对背须和前6对腹须变粗 (图92 A), 余同正常个体 (图92 B); 变形区, 第15刚节以后背须基部膨大, 第20刚节起疣足叶膨大为扇形、腹须一侧具9—10个乳突、腹舌叶具条状色斑 (图92 C), 第60刚节后疣足变小、背须光滑不具乳突 (图92 D)。

体后区除具正常的复型刺状刚毛和镰刀形刚毛外, 还具桨状刚毛 (图92 E)。

肛节具2根细长的肛须, 肛门周围具3—4排小乳突。

地理分布 分布于南海。

(52). 琥珀刺沙蚕 *Neanthes succinea* (Frey et Leuckart, 1847) (图93)

Nereis succinea Frey et Leuckart, 1847: 154.

Neanthes succinea Hartman, 1968: 529, figs. 1—5; Imajima, 1972: 108—110, figs. 32a—k, 37; Hartman, 1974: 618; Fauchald, 1977: 29; Paik, 1977: 202—204, fig. 30a—f; Wu et al., 1981: 142—144, fig. 88a—j; Yang et Sun, 1988: 37—38, fig. 7f—i.

Nereis (*Neanthes*) *succinea* Pettibone, 1963: 165—170, figs. 44a—e, 45a—d; Rullier, 1963: 189—190; Day, 1967: 321, fig. 14.9a—c.

标本采集地 天津塘沽淡水水域, 山东青岛 (双埠)。该种可栖于河口、潮间带、潮下带 (水深50 m), 淡水、半盐水和海水水域, 据报道从岩岸、沙滩、泥滩均有分布。

形态特征 不完整标本体长40 mm, 体宽 (含疣足) 5 mm, 具100多个刚节。

口前叶、触角和体背面均有咖啡色色斑, 至体后部色斑消失, 体中部和体后部上背舌叶具浅的色斑。

口前叶近似三角形, 触手短小, 触角基节很大、端节小似乳突状。2对眼, 呈倒梯形排列于口前叶后部。触须4对, 最长触须后伸可达第4—5刚节 (图93 A)。

吻各区均具颚齿, 颚齿在各区的数目和排列为: I区3—6个为1堆, II区18—24个排成2弯曲排, III区椭圆形堆计20—25个, IV区22—28个排成弯曲堆, V区2—4个为1堆, VI区5—8个为1堆, VII、VIII区3排 (近大颚的2排大、近口环的1排小) 排成横带。大颚黄色透明, 具8—9个侧齿 (图93 B—D)。

除体前2对疣足为单叶型外, 余为双叶型。体前部双叶型疣足, 具3个背舌叶 (含背刚叶), 上背舌叶为三角形、余稍窄为指状, 背须须状稍长于上背舌叶, 腹须须状短于腹舌叶 (图93 E)。体中部疣足, 上背舌叶向上延伸, 背刚叶 (中背舌叶) 变小 (图93 F)。体后部疣足, 上背舌叶延伸为矩形或舌形、背须位其背前端, 背刚叶变小为一

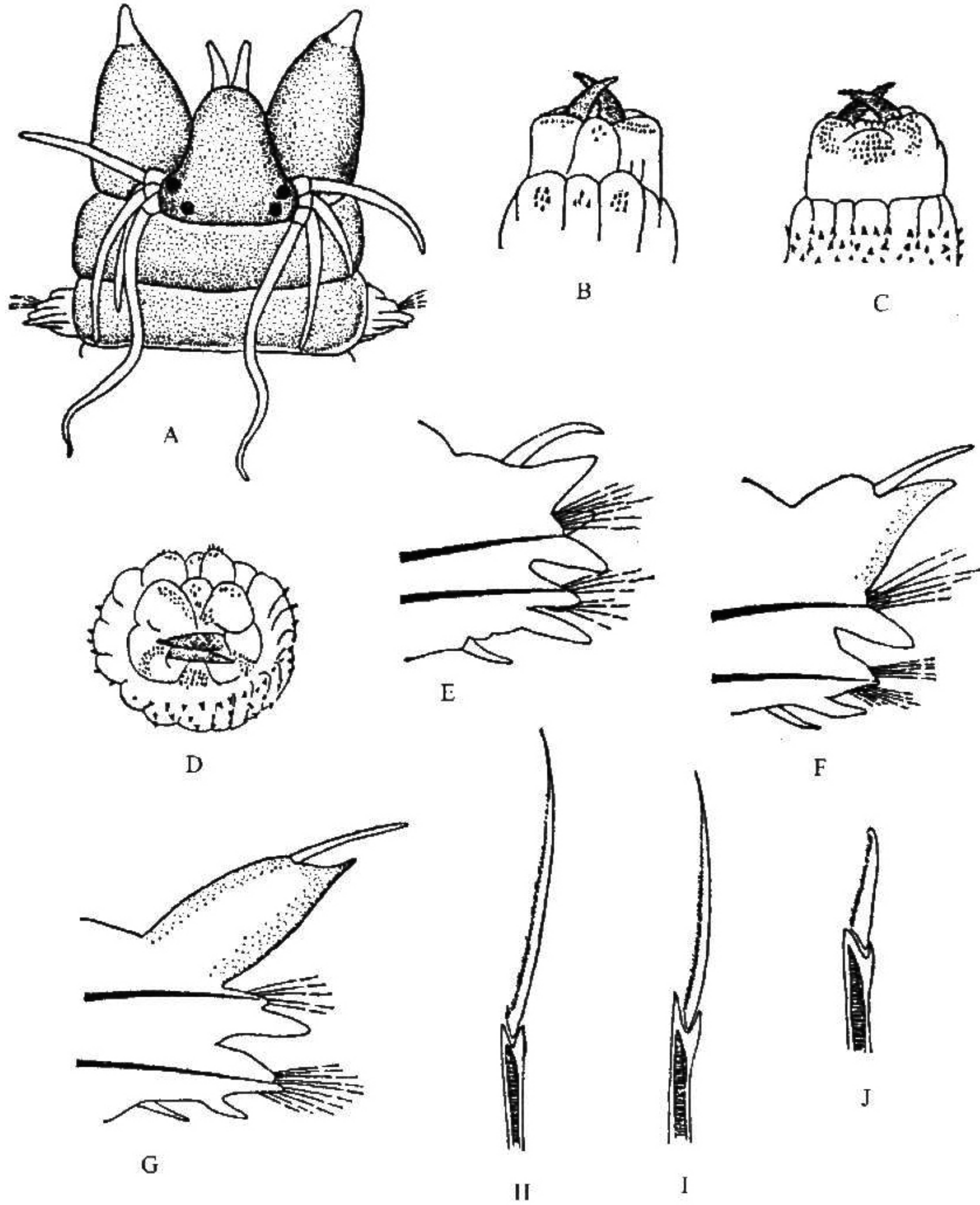


图 93 琥珀刺沙蚕 *Neanthes succinea* (Frey et Leuckart)

A. 体前端背面观; B. 吻背面观; C. 吻腹面观; D. 吻顶面观; E. 体前部疣足后面观; F. 体中部疣足后面观; G. 体后部疣足后面观; H. 复型等齿刺状刚毛; I. 复型异齿刺状刚毛; J. 复型异齿镰刀形刚毛。

突起 (图 93 G)。

背刚毛均为复型等齿刺状 (图 93 H)。疣足的腹刚毛, 在腹足刺上方为复型等齿刺状和异齿镰刀形 (图 93 J), 在腹足刺下方为复型异齿刺状 (图 93 I) 和异齿镰刀形。

地理分布 为广布种。分布于黄渤海; 韩国, 日本, 印度, 南非, 墨西哥湾, 太平洋 (加利福尼亚到巴拉马)。

讨论 在天津塘沽, 曾采到 5 雄 1 雌。雌性除体内和疣足充满卵、眼稍大外, 未见更多的变化。Pettibone (1963) 和 Hartmann-Schröder (1971) 曾报道雌雄异沙蚕体的区别为: 雄性异沙蚕体体较短 (14—55 mm), 眼大凸出, 前 7 对疣足背须扁平似棒,

变形区背须腹缘具7个乳突，变形区腹舌叶大为卵圆形，体红色（后端白），可迅速绕雌虫转大圈；雌性异沙蚕体较长（30—75 mm），眼不十分大，前5对疣足背须稍有变形，变形区背须无乳突，变形区腹舌叶较短，体灰白或淡黄绿色，游动较慢。

(53) 单带刺沙蚕 *Neanthes unifasciata* (Willey, 1905) (图 94)

Nereis unifasciata Willey, 1905: 271, pl. 4, figs. 85—86; Horst, 1924: 153—154, pl. 32, figs. 3—4; Fauvel, 1953: 182—183, fig. 92a—b; Chlebovitch, 1963: 53, pl. III d; Rullier, 1972: 72; Amoureux et al., 1978: 82; Sun et al., 1978: 154—155, figs. 20—21.

Nereis (Neanthes) unifasciata Day, 1967: 318, fig. 14.7u-y; Gibbs, 1971: 148; Day et Hutchings, 1979: 107.

Neanthes unifasciata Hartman, 1974: 618; Wu et al., 1981: 136—139, fig. 85a—f.

标本采集地 海南三亚、新村、中沙群岛。栖于珊瑚礁中，为海南岛礁平台石珊瑚群落中的习见种。

形态特征 大标本体长 53 mm，体宽（含疣足）3 mm，具 79 个刚节。

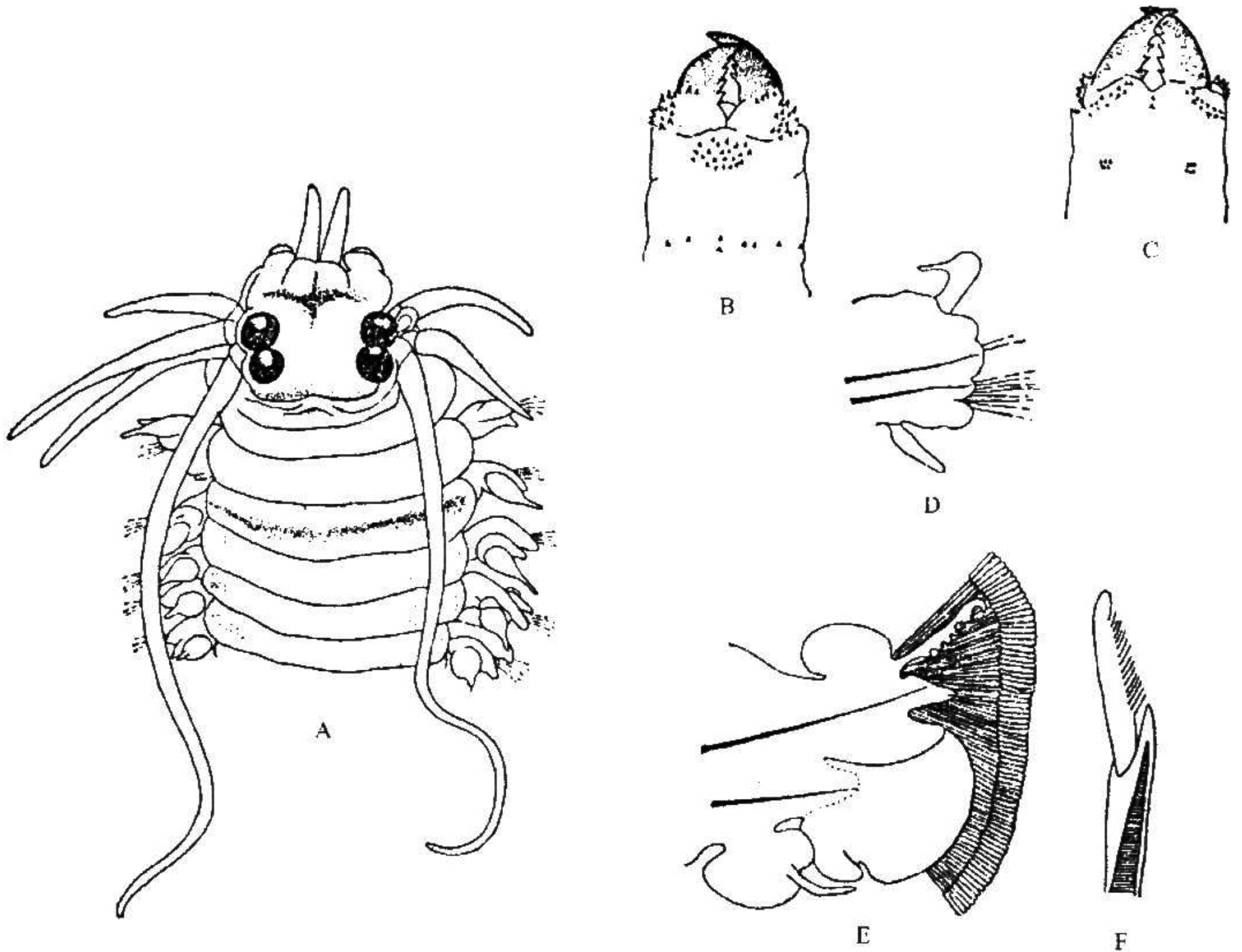


图 94 单带刺沙蚕 *Neanthes unifasciata* (Willey) 的雄性异沙蚕体

A. 体前端背面观；B. 吻腹面观；C. 吻背面观；D. 第7对疣足；E. 变形疣足；F. 复型异齿镰刀形刚毛。